

Raúl G. Aragón & Asoc.



ESTUDIO DE OPINIÓN PÚBLICA

---

Macri acorralado:

Tarifazo, veto y credibilidad

14 de mayo de 2018

## INFORME BREVE

### Datos generales:

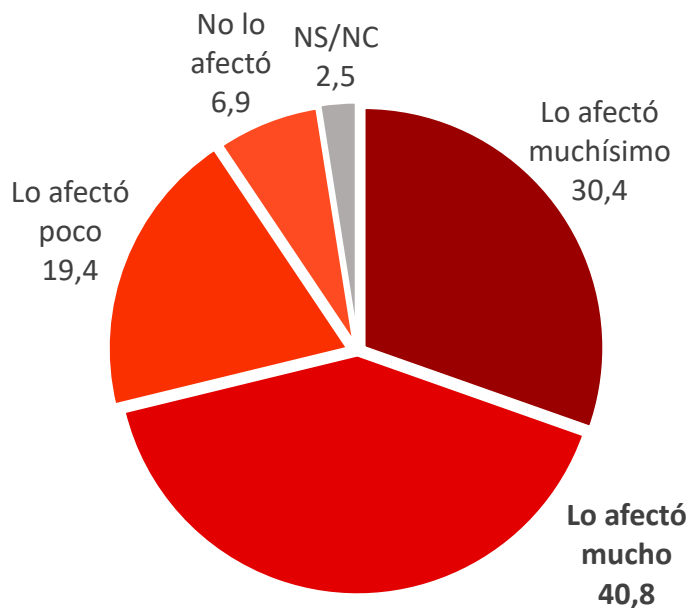
- El presente estudio indaga la opinión de los porteños sobre la ley de tarifas y su posible veto por parte del presidente Mauricio Macri.
- El 70% de los porteños considera que los recientes aumentos de los servicios lo afectó *“muchísimo o mucho”*. Sólo el 19,4% dice que lo afectó poco y apenas el 6,9% dice no haber sido afectado.
- Considerado por rango de edad, el sector más afectado es el de aquellos que tienen entre 36 y 55 años. Entre estos ese porcentaje alcanza el 79%; una relación de uno a cuatro. Es decir que de cada cinco porteños de ese rango de edad, cuatro se sienten perjudicados por los aumentos de las tarifas.
- Entre los porteños de menores recursos, el sector afectado alcanza el 74,3%
- A su vez, como consecuencia de este aumento, el 52,7% dice haber disminuido sus consumos o suprimido alguna actividad.
- El 45,2% dice haber dejado de *“salir/cenar afuera/ir al gimnasio”*, actividades principalmente de la clase alta y media, mientras que el segmento de menores recursos reporta con mayor frecuencia *“comprar menos comida”*, donde esta conducta alcanza a casi el 8% de los consultados.
- Respecto del grado de acuerdo con la ley que limitaría el aumento de las tarifas al promedio del aumento de los salarios, el 83,4% dice estar de acuerdo y apenas el 9,5% sostiene la posición contraria. Previsiblemente, el grado de acuerdo/desacuerdo guarda correlación con nivel socioeconómico: entre los de clase baja aumenta hasta 86,9%, mientras que en los segmentos de clase alta y media registra algunos puntos menos.
- Respecto de un posible veto presidencial, el 68,9% de todos los porteños lo rechaza, mientras que un 25,8% lo considera correcto.
- Por último, el acuerdo con el relato oficial acerca de la necesidad de eliminar los subsidios a los servicios como una acción imprescindible para corregir el rumbo económico es rechazado por el 63,4%, mientras que el 23,7% lo considera acertado.

Análisis:

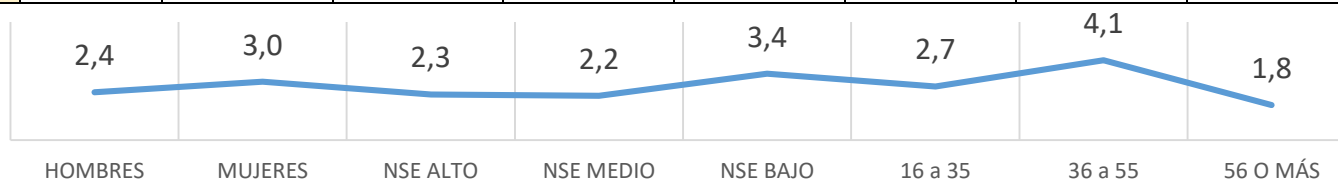
- Si bien el acuerdo con la ley de tarifas y el rechazo a un eventual veto tienen cierta homogeneidad en términos de rango de edad, género y nivel socio económico, el efecto de los aumentos recientes afecta de manera distinta a cada segmento social. Mientras que los porteños de menores recursos informan con mayor frecuencia una reducción de sus gastos en “*prepagas, alimentos y medicamentos*”, los miembros de la clase alta y media reportan con porcentajes superiores al 50% que han reducido sus consumos en “*salir, cenar afuera, ir al cine, ir al gimnasio*”.
- El grado de acuerdo con un posible veto, el convencimiento de que los aumentos tarifarios son imprescindibles y el porcentaje de aquellos que dicen haber sido afectados poco o nada por los aumentos ronda apenas el 25% en ambos casos y en ambas variables resultan los mismos consultados en un 92% de los casos.
- Este último dato denota una seria dificultad para el Gobierno, ya que implica un acompañamiento muy débil de la gestión presidencial. Este dato se agrava si se considera que el presente es un estudio sobre la población de la Ciudad Autónoma de Buenos Aires, principal distrito del PRO. Siendo así es legítimo suponer que en zonas como el conurbano bonaerense y el interior del país el rechazo sería aún mayor.

Mag. Raúl G. Aragón

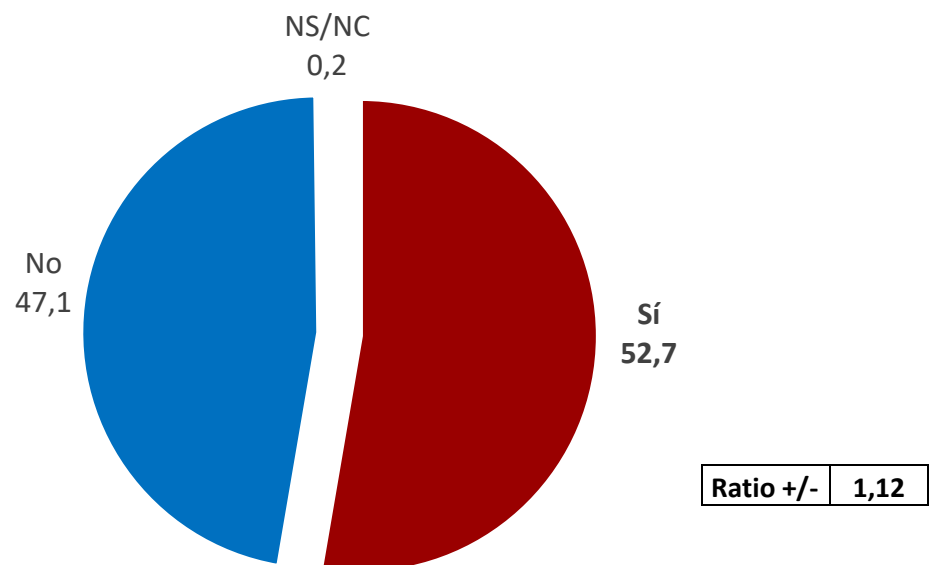
1. A Ud., el aumento de tarifas...



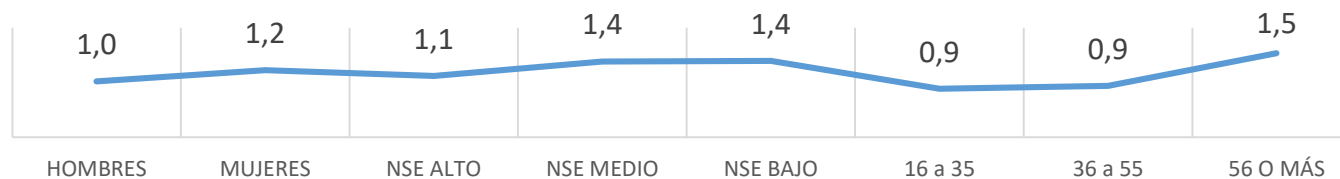
	HOMBRES	MUJERES	NSE ALTO	NSE MEDIO	NSE BAJO	16 A 35	36 A 55	56 O MÁS
Lo afectó muchísimo	26,4%	33,8%	33,8%	24,4%	33,2%	27,7%	33,1%	31,0%
Lo afectó mucho	44,0%	37,7%	35,1%	43,7%	41,1%	42,6%	45,9%	31,9%
Lo afectó poco	21,8%	17,4%	21,6%	16,3%	20,5%	18,1%	15,0%	26,5%
No lo afectó	7,3%	6,8%	8,1%	14,1%	1,6%	7,7%	4,5%	8,8%
NS/NC	0,5%	4,3%	1,4%	1,5%	3,7%	3,9%	1,5%	1,8%



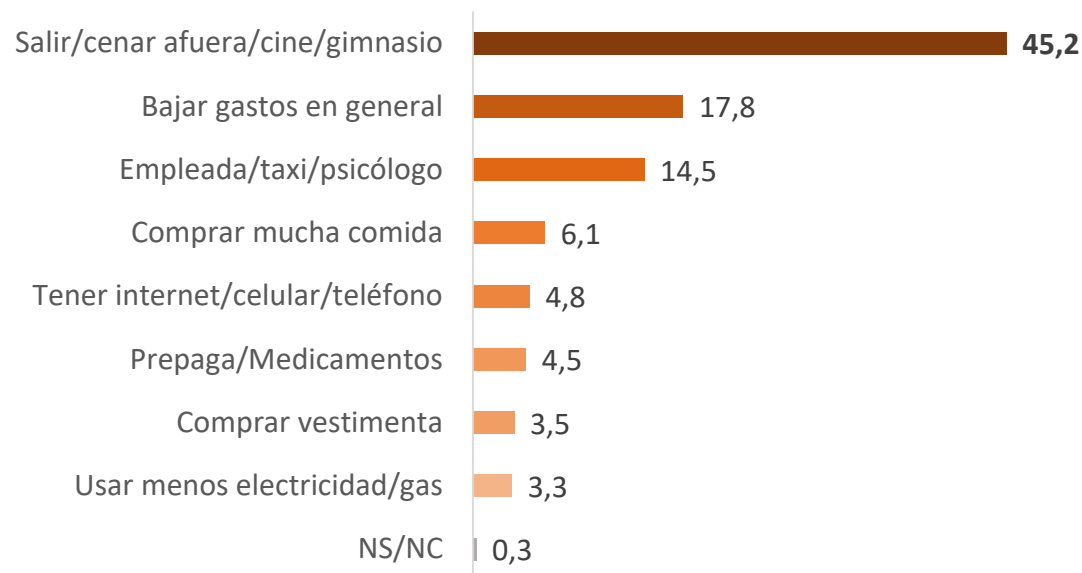
2. Como consecuencia del aumento de tarifas, ¿Ud. dejó de hacer algo que antes hacía?



	HOMBRES	MUJERES	NSE ALTO	NSE MEDIO	NSE BAJO	16 A 35	36 A 55	56 O MÁS
Sí	50,3%	55,1%	52,8%	58,1%	57,8%	47,1%	48,4%	60,6%
No	49,2%	44,9%	47,0%	41,9%	41,5%	52,9%	51,6%	39,4%
NS/NC	0,5%	0,0%	0,2%	0,0%	0,7%	0,0%	0,0%	0,0%

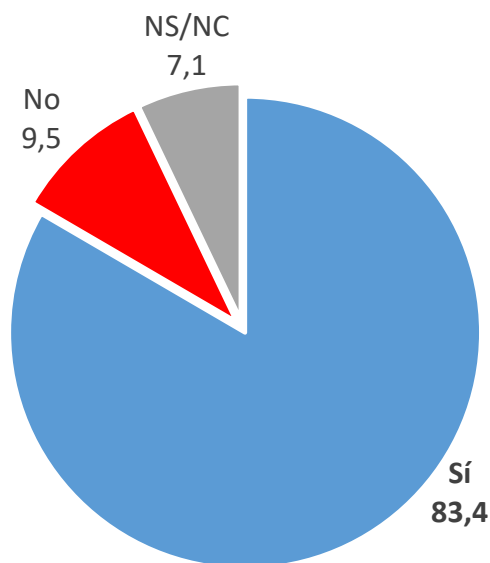


### 3. ¿Qué dejó de hacer?



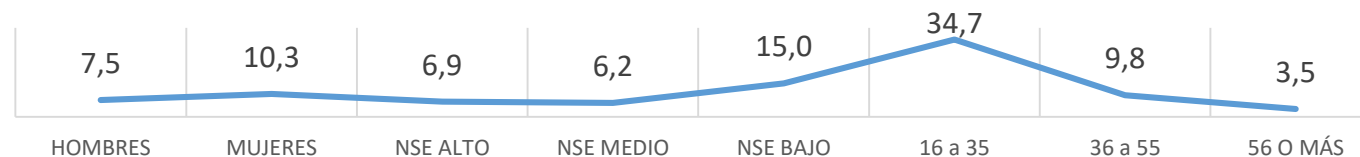
	HOMBRES	MUJERES	NSE ALTO	NSE MEDIO	NSE BAJO	16 A 35	36 A 55	56 O MÁS
Salir/cenar afuera/cine/gimnasio	45,9%	44,2%	54,8%	51,9%	36,0%	45,3%	45,0%	44,6%
Prepaga/Medicamentos	0,0%	8,0%	0,0%	3,9%	6,7%	4,0%	7,5%	0,0%
comprar mucha comida	1,0%	10,6%	2,4%	5,2%	7,9%	0,0%	6,2%	12,5%
Tener internet/celular/teléfono	4,1%	5,3%	7,1%	2,6%	5,6%	2,7%	6,2%	5,4%
Bajar gastos en general	24,5%	12,4%	7,1%	16,9%	24,7%	20,0%	23,8%	7,1%
Usar menos electricidad/gas	1,0%	5,3%	2,4%	5,2%	1,1%	0,0%	2,5%	8,9%
Comprar vestimenta	2,0%	5,3%	7,1%	1,3%	3,4%	2,7%	1,2%	8,9%
Empleada/taxi/psicólogo	21,4%	8,0%	19,0%	13,0%	14,6%	25,3%	7,5%	10,7%
NS/NC	0,0%	0,9%	0,5%	0,0%	0,0%	0,0%	0,0%	1,8%

4. Los diputados y senadores de la oposición están trabajando para aprobar una ley que limite el aumento de las tarifas al aumento de los sueldos. ¿Ud. esta de acuerdo con esto?

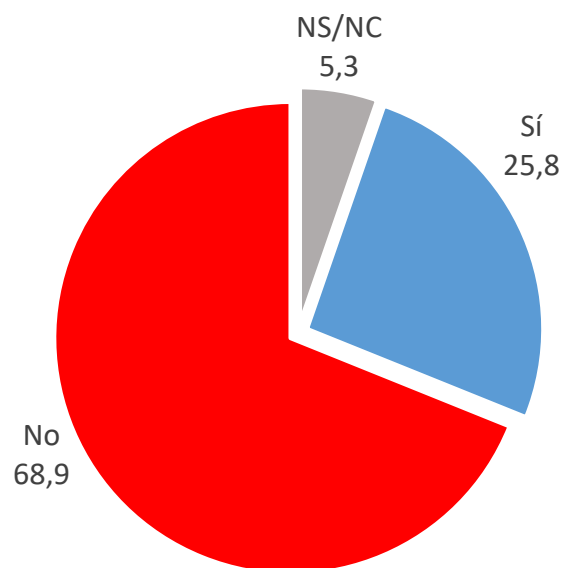


Ratio +/- 8,78

	HOMBRES	MUJERES	NSE ALTO	NSE MEDIO	NSE BAJO	16 A 35	36 A 55	56 O MÁS
Sí	81,9%	84,5%	83,8%	79,1%	86,9%	90,3%	88,0%	68,1%
No	10,9%	8,2%	12,2%	12,7%	5,8%	2,6%	9,0%	19,5%
NS/NC	7,3%	7,2%	4,1%	8,2%	7,3%	7,1%	3,0%	12,4%

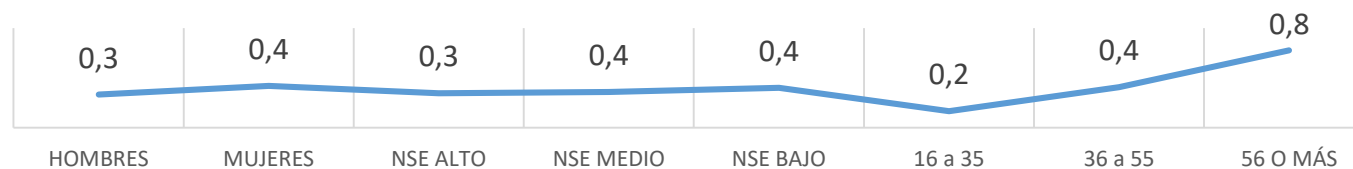


5. Se dice que si esta ley se aprueba, el Presidente la vetaría. Si esto llegara a suceder, ¿Ud. estaría de acuerdo?"

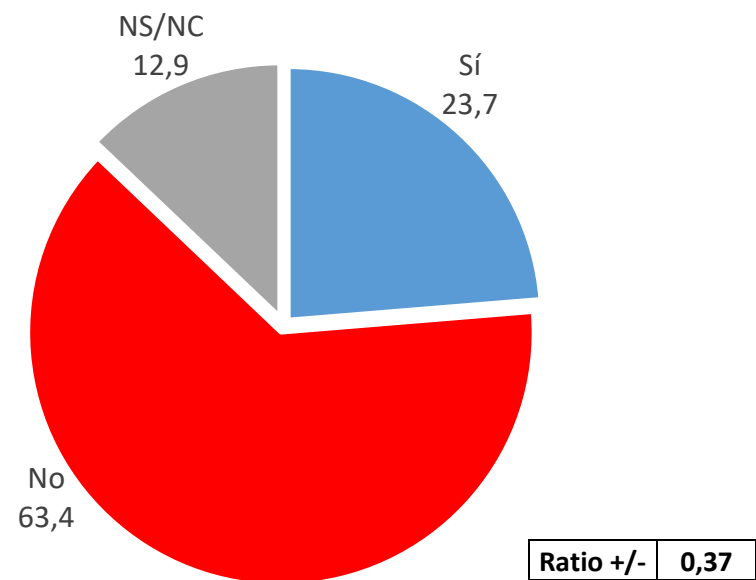


**Ratio +/- 0,37**

	HOMBRES	MUJERES	NSE ALTO	NSE MEDIO	NSE BAJO	16 A 35	36 A 55	56 O MÁS
Sí	24,9%	26,6%	25,7%	25,2%	26,3%	13,6%	27,8%	40,2%
No	75,1%	63,3%	74,3%	70,4%	65,8%	82,5%	68,4%	51,8%
NS/NC	0,0%	10,1%	0,0%	4,4%	7,9%	3,9%	3,8%	8,0%



6. Cuando Mauricio Macri dice que la única solución para la economía del país es eliminar los subsidios, ¿Ud. le cree?



	HOMBRES	MUJERES	NSE ALTO	NSE MEDIO	NSE BAJO	16 A 35	36 A 55	56 O MÁS
Sí	19,2%	28,0%	25,3%	25,2%	21,5%	10,3%	27,3%	38,4%
No	67,4%	59,4%	64,0%	64,4%	62,8%	76,8%	63,6%	44,6%
NS/NC	13,5%	12,6%	10,7%	10,4%	15,7%	12,9%	9,1%	17,0%
	0,3	0,5	0,4	0,4	0,3	0,1	0,4	0,9
	HOMBRES	MUJERES	NSE ALTO	NSE MEDIO	NSE BAJO	16 a 35	36 a 55	56 O MÁS

## FICHA TÉCNICA

- Población target: Mayores de 16 años residentes en la Ciudad Autónoma de Buenos Aires en condiciones de votar.
- Tamaño de la muestra: 800 efectivos.
- Tipo de muestra: Aleatoria simple, con reposición, ponderada luego por cuotas de Género, NSE y Rango de Edad.
- Margen de error muestral: +/- 3.4% (para P = 0.50)
- Técnica de recolección de datos: Sistema CATI.
- Instrumento de recolección de datos: Cuestionario abierto y cerrado.
- Fechas del campo: Del 9 al 12 de mayo de 2018.
- Dirección: Raúl G. Aragón.